



Trzebnica, dnia 16.03.2016 r.

## ODPOWIEDZI nr 3 na zapytania dotyczące treści SIWZ

*Dotyczy postępowania o udzielenie zamówienia publicznego w trybie przetargu nieograniczonego, którego przedmiotem jest „Dostawa implantów, endoprotez oraz elementów ortopedycznych” (Nr sprawy: ZP/4/2016).*

Szpital im. Św. Jadwigi Śląskiej w Trzebnicy (Zamawiający) informuje, że dnia 26 lutego 2016 r., dnia 07 marca 2016 r. oraz dnia 08 marca 2016 r. wpłynęły zapytania od Wykonawców do treści Specyfikacji Istotnych Warunków Zamówienia (SIWZ) w postępowaniu prowadzonym na podstawie przepisów ustawy z dnia 29 stycznia 2004 r. Prawo zamówień publicznych (tekst jednolity Dz.U. 2015.2164) którego przedmiotem jest „Dostawa implantów, endoprotez oraz elementów ortopedycznych”.

Zamawiający na podstawie art. 38 ust. 2 ustawy Prawo zamówień publicznych przekazuje treść zapytań wraz z udzielonymi odpowiedziami:

### Pytanie nr 1:

#### **Dotyczy pakietu nr 16**

*Czy Zamawiający w Pakiecie nr 16 wyrazi zgodę na dostarczanie instrumentarium na zasadzie Loaner Set tj. każdorazowo do zabiegu, po wcześniejszym uzgodnieniu terminu z Zamawiającym?*

#### **Odpowiedź:**

**Nie, Zamawiający nie wyraża zgodny na dostarczanie instrumentarium na zasadzie Loaner Set tj. każdorazowo do zabiegu, po wcześniejszym uzgodnieniu terminu z Zamawiającym.**

### Pytanie nr 2:

#### **Dotyczy Pakietu nr 21**

*Czy Zamawiający w Pakiecie nr 21 wyrazi zgodę na dostarczanie instrumentarium na zasadzie Loaner Set tj. każdorazowo do zabiegu, po wcześniejszym uzgodnieniu terminu z Zamawiającym?*

#### **Odpowiedź:**

**Nie, Zamawiający nie wyraża zgodny na dostarczanie instrumentarium na zasadzie Loaner Set tj. każdorazowo do zabiegu, po wcześniejszym uzgodnieniu terminu z Zamawiającym.**

### Pytanie nr 3:

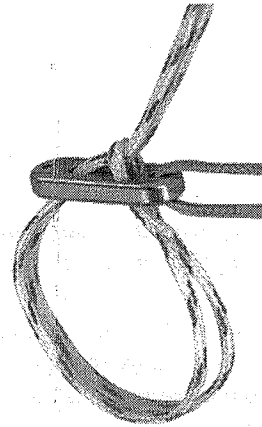
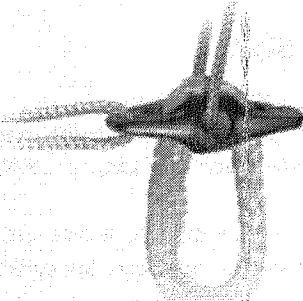
#### **Dotyczy pakietu nr 24**

*Czy Zamawiający zgodzi się na wyłączenie z Pakietu nr 24 pozycji nr 8 i utworzenia z niej osobnego pakietu oraz czy po wyłączeniu pozycji nr 8 z Pakietu nr 24 i utworzeniu z niej osobnego Pakietu Zamawiający zgodzi się na zaofiarowanie:*

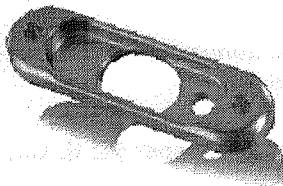
*Mocowanie udowe :*

*Zawieszka udowa do rekonstrukcji ACL, typu endobutton, tytanowa o wymiarach 4,5mm x 13,5-14mm, dostępna w dwóch wersjach do wyboru : ze stałą pętlą ciągną tzw.continuis loop z nici o zwiększonej wytrzymałości lub w drugiej opcji z pętlą dociągana, służącą do zamocowania przeszczepu, również przeszczepu typu BTB. Stała pętla dostępna w 10 rozmiarach, od 15 mm do 60 mm, ze skokiem co 5 mm. Wersja z pętlą dociągana wyposażona w system podwójnego blokowania pętli zarówno poprzez tarcie jak i mechaniczny docisk nici tworzącej pętlę w kieszeni blokującej, system blokowania pozwalający na awaryjne wydłużenie pętli nawet po wprowadzeniu przeszczepu do kanału udowego. Implant zaopatrzony w dwie nici, pierwszą wzmocnioną nić do przeciągnięcia go przez kanały, oraz drugą nić pozycjonującą ( w przypadku stałej pętli) lub podwójnie złożoną tworzącą i dociągającą pętlę w rozmiarze #5 ( w przypadku pętli dociąganej).*

*Możliwość podciągnięcia przeszczepu przez całą długość kanału udowego - brak zdefiniowanej minimalnej długości pętli?*



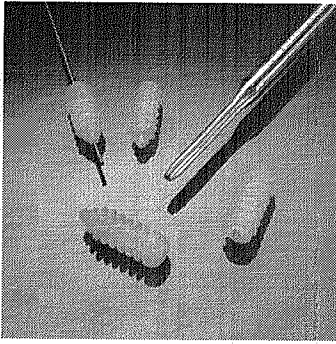
Podkładka tytanowa o wymiarach 21 x 6 x 2.8mm pod zawieszkę udową zarówno ze statą pętlą jak i z pętlą dociągającą?



**Mocowanie piszczelowe :**

Wkręty biochłaniające wykonane z PLLA stabilizujące przeszczep, sterylne, pojedynczo pakowane z nalepką informującą o dacie przydatności i numerze identyfikacyjnym umożliwiającym udokumentowanie wszczęcia implantu u pacjenta wkręty (z głową lub bez głowy) w rozmiarach :

- 7 x 20 mm
- 7 x 25 mm
- 7 x 30 mm
- 8 x 20 mm
- 8 x 25 mm
- 8 x 30 mm
- 9 x 20 mm
- 9 x 25 mm
- 9 x 30 mm
- 10 x 25mm
- 10 x 30mm
- 11x25mm
- 11x 30mm?



**Odpowiedź:**

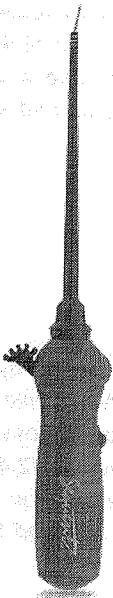
Nie Zamawiający nie wyraża zgody na wyłączenie z Pakietu nr 24 pozycji nr 8 i utworzenie z niej osobnego pakietu. Ponadto Zamawiający nie wyraża zgody na zaoferowanie produktów opisanych w treści pytania nr 3.

**Pytanie nr 4:**

**Dotyczy pakietu nr 25**

*Czy Zamawiający zgodzi się na zaoferowanie w punkcie 1 :*

*Sterylnego zestawu do szybia łąkrotek złożonego z 3 podłużnych implantów wykonanych z materiału PEEK pozwalającego założyć 2 szwy z jednego aplikatora, aplikatory dostępne w zagięciu 15 stopni, system zaopatrzony w samozaciskający się węzeł z kontrolowanym dociskiem, zestaw fabrycznie wyposażony w jednorazową kaniulę prowadzącą mocowaną na igle aplikatora, chroniącą implanty przed uszkodzeniem podczas wprowadzania igły aplikatora do stawu i służącą do pomiaru wielkości uszkodzenia ?*



*Czy Zamawiający zgodzi się na zaoferowanie w punkcie 2:*

*Zaoferowanie jednorazowego obcinacza do nici, spychacz węzła nie jest wymagany?*

**Odpowiedź:**

Nie, Zamawiający nie wyraża zgody na zaoferowanie produktów opisanych w treści pytania nr 4.

**Pytanie nr 5:**

**Dotyczy pakietu nr 9**

*Czy Zamawiający w **Pakiecie 9 w poz. 1** dopuści możliwość zaoferowania płytki:*

*Płytką dłoniową, anatomicznie wygięta wąska, blokująca - kompresyjna do dalszej nasady kości promieniowej, prawa i lewa. Płytką posiada podcięcia na bokach ułatwiające kształtowanie. Na trzonie płytki otwory*

dwufunkcyjne nie wymagające zaślepek/przejsiówek, blokująco – kompresyjne z możliwością zastosowania śrub blokowanych lub korowych 2,4/2,7 mm oraz otwór umożliwiający wstępną stabilizację drutem Kirschnera. W głowie płytki otwory prowadzące śruby (2,4) pod różnymi kątami – w różnych kierunkach oraz 4 otwory umożliwiające wstępną stabilizację drutami Kirschnera. Otwory blokowane z gwintem stożkowym. Śruby blokowane w płytce samogwintujące z gniazdami sześciokątnymi. Koniec części trzonowej płytki odpowiednio wyprofilowany do wprowadzania płytki metodą minimalnego cięcia. Długość od 56 do 76mm, od 3 do 5 otworów w trzonie i 5 otworów w głowie płytki. Grubość płytki 1,8 mm. Materiał: tytan.

Płytką dłoniową, anatomicznie wygięta szeroka, blokująco - kompresyjna do dalszej nasady kości promieniowej, prawa i lewa. Płytką posiada podcięcia na bokach ułatwiające kształtowanie. Na trzonie płytki otwory dwufunkcyjne nie wymagające zaślepek/przejsiówek, blokująco – kompresyjne z możliwością zastosowania śrub blokowanych lub korowych 2,4/2,7 mm oraz otwór umożliwiający wstępną stabilizację drutem Kirschnera. W głowie płytki otwory prowadzące śruby (2,4) pod różnymi kątami – w różnych kierunkach oraz 4 otwory umożliwiające wstępną stabilizację drutami Kirschnera. Otwory blokowane z gwintem stożkowym. Śruby blokowane w płytce samogwintujące z gniazdami sześciokątnymi. Koniec części trzonowej płytki odpowiednio wyprofilowany do wprowadzania płytki metodą minimalnego cięcia. Długość od 56 do 76mm, od 3 do 5 otworów w trzonie i 7 otworów w głowie płytki. Grubość płytki 1,8 mm. Materiał: tytan.

**Odpowiedź:**

**Nie, Zamawiający nie wyraża zgody na zaoferowanie produktów opisanych w treści pytania nr 5.**

**Pytanie nr 6:**

**Dotyczy pakietu nr 9**

*Czy Zamawiający w Pakiecie 9 w poz. 2 dopuści możliwość zaoferowania płytki:*

*Płytką anatomiczną, o kształcie zmniejszającym kontakt z kością, blokująco - kompresyjna do bliższej nasady kości promieniowej. Płytki o kształcie dopasowanym do złamań szyjki, jak i głowy kości promieniowej. Na trzonie płytki otwory dwufunkcyjne nie wymagające zaślepek/przejsiówek, blokująco – kompresyjne z możliwością zastosowania śrub blokowanych lub korowych 2.4/2.7mm. W głowie płytki otwory prowadzące śruby blokowane (2,4) pod różnymi kątami – w różnych kierunkach. Otwory blokowane z gwintem stożkowym. Śruby blokowane w płytce samogwintujące z gniazdami sześciokątnymi. Długość od 37 do 50 mm, od 2 do 4 otworów w trzonie i od 5 do 6 otworów w głowie płytki. Płytki głowowe prawe i lewe, szyjkowe – uniwersalne. Materiał: tytan?*

**Odpowiedź:**

**Nie, Zamawiający nie wyraża zgody na zaoferowanie produktów opisanych w treści pytania nr 6**

**Pytanie nr 7:**

**Dotyczy pakietu nr 9**

*Czy Zamawiający w Pakiecie 9 w poz. 3 dopuści możliwość zaoferowania płytki:*

*Płytką anatomiczną, o kształcie zmniejszającym kontakt z kością, blokująco - kompresyjna do bliższej nasady kości promieniowej. Płytki o kształcie dopasowanym do złamań szyjki, jak i głowy kości promieniowej. Na trzonie płytki otwory dwufunkcyjne nie wymagające zaślepek/przejsiówek, blokująco – kompresyjne z możliwością zastosowania śrub blokowanych lub korowych 2.4/2.7mm. W głowie płytki otwory prowadzące śruby blokowane (2,4) pod różnymi kątami – w różnych kierunkach. Otwory blokowane z gwintem stożkowym. Śruby blokowane w płytce samogwintujące z gniazdami sześciokątnymi. Długość od 37 do 50 mm, od 2 do 4 otworów w trzonie i od 5 do 6 otworów w głowie płytki. Płytki głowowe prawe i lewe, szyjkowe – uniwersalne. Materiał: tytan?*

**Odpowiedź:**

**Nie, Zamawiający nie wyraża zgody na zaoferowanie produktów opisanych w treści pytania nr 7.**

**Pytanie nr 8:**

**Dotyczy pakietu nr 9**

*Czy Zamawiający w Pakiecie 9 w poz. 4 dopuści możliwość zaoferowania płytki:*

*Płytką anatomiczną o kształcie zmniejszającym kontakt z kością blokująco-kompresyjna do złamań trzonu obojczyka. Otwory w płytce dwufunkcyjne nie wymagające zaślepek/przejsiówek, blokująco – kompresyjne z możliwością zastosowania śrub blokowanych lub korowych 3,5/3,5mm. Otwory blokowane z gwintem stożkowym. Śruby blokowane w płytce samogwintujące z gniazdami sześciokątnymi. Koniec części trzonowej płytki odpowiednio wyprofilowany do wprowadzania płytki metodą minimalnego cięcia. Płytką posiada 2 otwory do wstępnej stabilizacji drutami Kirschnera. Śruby blokowane wkręcane za pomocą śrubokręta dynamometrycznego 1,5Nm. Dł. od 94 do 120mm, ilość otworów od 6 do 8 na trzonie. Płytki prawe i lewe. Materiał: tytan?*

**Odpowiedź:**

**Nie, Zamawiający nie wyraża zgody na zaoferowanie produktów opisanych w treści pytania nr 8.**

**Pytanie nr 9:**

**Dotyczy pakietu nr 9**

*Czy Zamawiający w Pakiecie 9 w poz. 5 dopuści możliwość zaoferowania płytki:*

*Płytką anatomiczną, do kości piętowej z zastosowaniem śrub do stabilizacji kątowej, prawa i lewa. Płytką z ramionami dopasowanymi do anatomii kości piętowej. Otwory stożkowe gwintowane w formie oczek ułatwiających docięcie i dopasowanie płytki do właściwej anatomii. Dwie wypustki ułatwiające pozycjonowanie płytki. Śruby blokowane w płytce samogwintujące z gniazdami sześciokątnymi 3,5 mm. Długość od 64 do 81 mm. Materiał: tytan?*

**Odpowiedź:**

**Nie, Zamawiający nie wyraża zgody na zaoferowanie produktów opisanych w treści pytania nr 9.**

**Pytanie nr 10:**

**Dotyczy pakietu nr 9**

*Czy Zamawiający w Pakiecie 9 w poz. 6 dopuści możliwość zaoferowania płytki:*

*Płytką anatomiczną, o kształcie zmniejszającym kontakt z kością, blokującą - kompresyjną do dalszej nasady kości ramiennej, zakładana z dostępu przyśrodkowego Na trzonie z podcięciami boczными i od spodu płyty. Na trzonie płytki otwory dwufunkcyjne nie wymagające zaślepek/przejsiówek, blokujące - kompresyjne z możliwością zastosowania śrub blokowanych lub korowych 3,5/3,5mm oraz podłużny otwór blokujący - kompresyjny umożliwiające elastyczność pionowego pozycjonowania płytki. W głowie płyty zagęszczone otwory prowadzące śruby pod różnymi kątami - w różnych kierunkach. Głowa płyty o zmniejszonym profilu i kształcie dopasowanym do anatomii. Otwory blokowane z gwintem stożkowym. Śruby blokowane w płytce samogwintujące z gniazdami sześciokątnymi. Śruby blokowane wkręcane za pomocą śrubokręta dynamometrycznego 1,5Nm. Koniec części trzonowej płytki odpowiednio wyprofilowany do wprowadzania płytki metodą minimalnego cięcia. Długość od 80 mm do 184 mm, od 7 do 15 otworów w trzonie płytki i 5 otworów w głowie płytki. Materiał: tytan?*

**Odpowiedź:**

**Nie, Zamawiający nie wyraża zgody na zaoferowanie produktów opisanych w treści pytania nr 10.**

**Pytanie nr 11:**

**Dotyczy pakietu nr 9**

*Czy Zamawiający w Pakiecie 9 w poz. 7 dopuści możliwość zaoferowania płytki:*

*Płytką anatomiczną, o kształcie zmniejszającym kontakt z kością, blokującą - kompresyjną do dalszej nasady kości ramiennej, zakładana z dostępu tylnobocznego, prawa i lewa. Na trzonie płytki otwory dwufunkcyjne nie wymagające zaślepek/przejsiówek, blokujące - kompresyjne z możliwością zastosowania śrub blokowanych lub korowych 3,5/3,5mm oraz otwór umożliwiający wstępną stabilizację drutem Kirschnera. W głowie płytki otwory prowadzące śruby blokowane (2,4, 2,7) pod różnymi kątami - w różnych kierunkach oraz otwór umożliwiający wstępną stabilizację drutem Kirschnera. Otwory blokowane z gwintem stożkowym. Śruby blokowane w płytce samogwintujące z gniazdami sześciokątnymi. Koniec części trzonowej płytki odpowiednio wyprofilowany do wprowadzania płytki metodą minimalnego cięcia. Długość od 65 mm do 208 mm, od 3 do 14 otworów w trzonie płytki i 3 otwory w głowie płytki. Materiał: tytan?*

**Odpowiedź:**

**Nie, Zamawiający nie wyraża zgody na zaoferowanie produktów opisanych w treści pytania nr 11.**

**Pytanie nr 12:**

**Dotyczy pakietu nr 9**

*Czy Zamawiający w Pakiecie 9 w poz. 8 dopuści możliwość zaoferowania płytki do wyrostka łokciowego o długości L=86-164mm zamiast L= 88-181mm?*

**Odpowiedź:**

**Nie, Zamawiający nie wyraża zgody na zaoferowanie produktu opisanego w treści pytania nr 12.**

**Pytanie nr 13:**

**Dotyczy pakietu nr 9**

*Czy Zamawiający w Pakiecie 9 w poz. 9 dopuści możliwość zaoferowania płytki:*

*Płytką blokującą - kompresyjną prostą wąską, grubą z ograniczonym kontaktem. Otwory w płytce dwufunkcyjne*

nie wymagające zaślepek/przejsiówek, blokująco – kompresyjne, z możliwością zastosowania śrub blokowanych lub korowych 3,5/3,5 mm. Otwory blokowane z gwintem stożkowym. Śruby blokowane w płytce samogwintujące z gniazdami sześciokątnymi. Śruby blokowane wkręcane za pomocą śrubokręta dynamometrycznego 1,5Nm. Płytkę posiada 2 otwory do wstępnej stabilizacji drutami Kirschnera. Końce płytki odpowiednio wyprofilowane do wprowadzania płytki metodą minimalnego cięcia. Długość od 59 do 163 mm, od 4 do 12 otworów. Grubość płytki 4,0 mm. Materiał: tytan?

**Odpowiedź:**

**Nie, Zamawiający nie wyraża zgody na zaoferowanie produktów opisanych w treści pytania nr 13.**

**Pytanie nr 14:**

**Dotyczy pakietu nr 9**

Czy Zamawiający w **Pakiecie 9 w poz. 10** dopuści możliwość zaoferowania płytki:

Płytkę blokująco – kompresyjną do dalszej nasady kości promieniowej „T”, grzbietowa. Płytkę posiada podcięcia na bokach ułatwiające kształtowanie. Na trzonie płytki otwory dwufunkcyjne nie wymagające zaślepek/przejsiówek, blokująco – kompresyjne z możliwością zastosowania śrub blokowanych lub korowych 2,4/2,7 mm oraz otwór umożliwiający wstępną stabilizację drutem Kirschnera. W głowie płytki otwory prowadzące śruby blokowane (2,4) pod różnymi kątami – w różnych kierunkach oraz otwór umożliwiający wstępną stabilizację drutem Kirschnera. Otwory blokowane z gwintem stożkowym. Śruby blokowane w płytce samogwintujące z gniazdami sześciokątnymi. Koniec części trzonowej płytki odpowiednio wyprofilowany do wprowadzania płytki metodą minimalnego cięcia. Długość od 42 do 52 mm, od 3 do 4 otworów w trzonie i 3 otwory w głowie płytki. Grubość płytki 1,8 mm. Materiał: tytan?

**Odpowiedź:**

**Nie, Zamawiający nie wyraża zgody na zaoferowanie produktów opisanych w treści pytania nr 14.**

**Pytanie nr 15:**

**Dotyczy pakietu nr 9**

Czy Zamawiający w **Pakiecie 9 w poz. 11** dopuści możliwość zaoferowania płytki:

Płytkę anatomiczną, o kształcie zmniejszającym kontakt z kością, blokująco - kompresyjną do bliższej nasady kości piszczelowej od strony bocznej „L”, lewa i prawa. Na trzonie płytki otwory dwufunkcyjne nie wymagające zaślepek/przejsiówek, blokująco – kompresyjne z możliwością zastosowania śrub blokowanych lub korowych 3.5/3.5. W głowie płytki otwory prowadzące śruby blokowane pod różnymi kątami – w różnych kierunkach oraz 3 otwory do wstępnej stabilizacji drutami Kirschnera. Otwory blokowane z gwintem stożkowym. Śruby blokowane (3,5), samogwintujące z gniazdami sześciokątnymi. Koniec części trzonowej płytki odpowiednio wyprofilowany do wprowadzania płytki metodą minimalnego cięcia. Długość od 81 do 237mm, od 4 do 16 otworów w trzonie i 5 otworów w głowie płytki. Materiał: tytan?

**Odpowiedź:**

**Nie, Zamawiający nie wyraża zgody na zaoferowanie produktów opisanych w treści pytania nr 15.**

**Pytanie nr 16:**

**Dotyczy pakietu nr 9**

Czy Zamawiający w **Pakiecie 9 w poz. 12** dopuści możliwość zaoferowania płytki:

Płytkę anatomiczną blokująco - kompresyjną do bliższej nasady kości ramiennej. Na trzonie płytki otwory dwufunkcyjne nie wymagające zaślepek/przejsiówek, blokująco – kompresyjne z możliwością zastosowania śrub blokowanych lub korowych 3,5/3,5mm. W głowie płytki otwory prowadzące śruby pod różnymi kątami – w różnych kierunkach oraz otwory umożliwiające wstępną stabilizację drutami Kirschnera. Otwory blokowane z gwintem stożkowym. Śruby blokowane w płytce (3,5) samogwintujące z gniazdami sześciokątnymi. Śruby wprowadzane w głowę kości ramiennej za pomocą celownika. Koniec części trzonowej płytki odpowiednio wyprofilowany do wprowadzania płytki metodą minimalnego cięcia. Długość od 90mm do 270mm, ilość otworów od 3 do 12. Materiał: tytan?

**Odpowiedź:**

**Nie, Zamawiający nie wyraża zgody na zaoferowanie produktów opisanych w treści pytania nr 16.**

**Pytanie nr 17:**

**Dotyczy pakietu nr 9**

Czy Zamawiający w **Pakiecie 9 w poz. 13** dopuści możliwość zaoferowania płytki:

Płytkę anatomiczną, o kształcie zmniejszającym kontakt z kością, blokującą - kompresyjną do dalszej nasady kości piszczelowej od strony przysródkowej z dodatkowym podparciem kostki przysródkowej, lewa i prawa. Na trzonie płytki otwory dwufunkcyjne nie wymagające zaślepek/przejsiówek, blokującą - kompresyjną z możliwością zastosowania śrub blokowanych lub korowych 3,5/3,5. W głowie płytki otwory prowadzące śruby blokowane 3,5 pod różnymi kątami - w różnych kierunkach oraz 1 otwór do wstępnej stabilizacji drutem Kirschnera. Otwory blokowane z gwintem stożkowym. Śruby blokowane w płytce (3,5) samogwintujące z gniazdami sześciokątnymi. Koniec części trzonowej płytki odpowiednio wyprofilowany do wprowadzania płytki metodą minimalnego cięcia. Długość od 117 do 252mm, od 4 do 14 otworów w trzonie i 9 otworów w głowie płytki. Materiał: tytan?

**Odpowiedź:**

**Nie, Zamawiający nie wyraża zgody na zaoferowanie produktów opisanych w treści pytania nr 17.**

**Pytanie nr 18:**

**Dotyczy pakietu nr 9**

*Czy Zamawiający w Pakiecie 9 w poz. 14 dopuści możliwość zaoferowania płytki:*

*Płytki anatomiczne o kształcie zmniejszającym kontakt z kością blokującą - kompresyjną do dalszej nasady kości strzałkowej, prawe i lewe. Mocowane od strony bocznej. Na trzonie płyty otwory dwufunkcyjne nie wymagające zaślepek/przejsiówek, blokującą - kompresyjną z możliwością zastosowania śrub blokowanych lub korowych 3,5/3,5 oraz podłużny otwór blokującą - kompresyjny umożliwiający elastyczność pionowego pozycjonowania płytki. W głowie płyty otwory prowadzące śruby pod różnymi kątami - w różnych kierunkach o średnicy 2,4/2,7mm oraz 4 otwory do wstępnej stabilizacji drutami Kirschnera. Otwory blokowane z gwintem stożkowym. Śruby blokowane, samogwintujące z gniazdami sześciokątnymi wkręcane za pomocą śrubokręta dynamometrycznego 2,4/2,7 - 0,8Nm, 3,5- 1,5Nm. Koniec części trzonowej płytki odpowiednio wyprofilowany do wprowadzania płytki metodą minimalnego cięcia. Długość od 73 do 229 mm, od 3 do 15 otworów w trzonie i 5 otworów w głowie płytki. Materiał: tytan?*

**Odpowiedź:**

**Nie, Zamawiający nie wyraża zgody na zaoferowanie produktów opisanych w treści pytania nr 18.**

**Pytanie nr 19:**

**Dotyczy pakietu nr 9**

*Czy Zamawiający w Pakiecie 9 w poz. 15 dopuści możliwość zaoferowania płytki:*

*Płytkę anatomiczną, o kształcie zmniejszającym kontakt z kością, blokującą - kompresyjną do dalszej nasady kości piszczelowej od strony przednio-bocznej, lewa i prawa. Na trzonie płytki otwory dwufunkcyjne nie wymagające zaślepek/przejsiówek, blokującą - kompresyjną z możliwością zastosowania śrub blokowanych lub korowych 3,5/3,5. W głowie płytki otwory prowadzące śruby blokowane 3,5 pod różnymi kątami - w różnych kierunkach oraz 3 otwory do wstępnej stabilizacji drutami Kirschnera. Otwory blokowane z gwintem stożkowym. Śruby blokowane w płytce (3,5) samogwintujące z gniazdami sześciokątnymi. Koniec części trzonowej płytki odpowiednio wyprofilowany do wprowadzania płytki metodą minimalnego cięcia. Długość od 80 do 288mm, od 5 do 21 otworów w trzonie i 6 otworów w głowie płytki. Materiał: tytan?*

**Odpowiedź:**

**Nie, Zamawiający nie wyraża zgody na zaoferowanie produktów opisanych w treści pytania nr 19.**

**Pytanie nr 20:**

**Dotyczy pakietu nr 9**

*Czy Zamawiający w Pakiecie 9 w poz. 16 dopuści możliwość zaoferowania płytki:*

*Płytkę anatomiczną blokującą - kompresyjną, do złamań bliższej nasady kości piszczelowej, wprowadzana techniką minimalnie inwazyjną, zakładana z dostępu bocznego, lewa i prawa. Na trzonie płytki otwory dwufunkcyjne nie wymagające zaślepek/przejsiówek, blokującą - kompresyjną z możliwością zastosowania śrub blokowanych lub korowych 5,0/4,5mm. W głowie płyty 5 otworów blokowanych prowadzących śruby pod różnymi kątami - w różnych kierunkach. Otwory blokowane z gwintem stożkowym. Śruby blokowane w płytce samogwintujące z gniazdami sześciokątnymi, wkręcane za pomocą śrubokręta dynamometrycznego 4Nm. Koniec części trzonowej płytki odpowiednio wyprofilowany do wprowadzania płytki metodą minimalnego cięcia. Długość od 140 mm do 300 mm, od 5 do 13 otworów w trzonie płytki i 5 otworów w głowie płytki. Materiał: tytan?*

**Odpowiedź:**

**Nie, Zamawiający nie wyraża zgody na zaoferowanie produktów opisanych w treści pytania nr 20.**

Pytanie nr 21:

**Dotyczy pakietu nr 9**

Czy Zamawiający w **Pakiecie 9 w poz. 17** dopuści możliwość zaferowania płytki:

Płytki klinowa blokująca do otwartej osteotomii korekcyjnej części bliższej kości piszczelowej, dystansowa, przednia. Otwory blokowane z gwintem stożkowym. Śruby blokowane w płytce 5,0 samogwintujące z gniazdami sześciokątnymi. Wysokość klina od 3mm do 17,5mm. Materiał: tytan?

**Odpowiedź:**

**Nie, Zamawiający nie wyraża zgody na zaferowanie produktów opisanych w treści pytania nr 21.**

Pytanie nr 22:

**Dotyczy pakietu nr 9**

Czy Zamawiający w **Pakiecie 9 w poz. 18-23, 25** dopuści możliwość zaferowania wkrętów blokowanych z samogwintujących z gwintem stożkowym na łbie?

**Odpowiedź:**

**Nie, Zamawiający nie wyraża zgody na zaferowanie produktów opisanych w treści pytania nr 22.**

Pytanie nr 23:

**Dotyczy pakietu nr 9**

Czy Zamawiający w **Pakiecie 9 w poz. 18-26** dopuści możliwość zaferowania wkrętów z gniazdem sześciokątnym zamiast sześciokątnym?

**Odpowiedź:**

**Nie, Zamawiający nie wyraża zgody na zaferowanie produktów opisanych w treści pytania nr 23.**

Pytanie nr 24:

**Dotyczy pakietu nr 10**

Czy Zamawiający w **Pakiecie 10 w poz. 1** dopuści możliwość zaferowania gwoźdź tytanowego:

Gwóźdź udowy anatomiczny, blokowany, kaniulowany. Proksymalne ugięcie umożliwiające założenie z dostępu bocznego w stosunku do krętarza większego. Gwóźdź z możliwością blokowania proksymalnego 120° antegrade. Możliwość wielopłaszczyznowego blokowania dystalnego. Możliwość blokowania proksymalnego z użyciem dwóch śrub doszyjkowych o średnicy 6,5 mm i długościach od 60 do 130 mm. Zaślepka kaniulowana w długościach od 0 do 30 mm. Śruby blokujące o średnicy 4,5 mm, dł. 20-100 mm. Średnice gwoźdź od 9 do 12 mm, w długościach od 300 do 480 mm. śr. 9-12mm, długość L=300-480mm, lewy prawy?

**Odpowiedź:**

**Nie, Zamawiający nie wyraża zgody na zaferowanie produktów opisanych w treści pytania nr 24.**

Pytanie nr 25:

**Dotyczy pakietu nr 10**

Czy Zamawiający w **Pakiecie 10 w poz. 2,3** dopuści możliwość zaferowania wkrętów blokujących o średnicy  $\emptyset$  4,5mm?

**Odpowiedź:**

**Nie, Zamawiający nie wyraża zgody na zaferowanie produktów opisanych w treści pytania nr 25.**

Pytanie nr 26:

**Dotyczy pakietu nr 10**

Czy Zamawiający w **Pakiecie 10 w poz. 6** dopuści możliwość zaferowania wkrętu kaniulowanego o średnicy  $\emptyset$  6,5mm?

**Odpowiedź:**

**Nie, Zamawiający nie wyraża zgody na zaferowanie produktów opisanych w treści pytania nr 26.**

Pytanie nr 27:

**Dotyczy pakietu nr 10**

Czy Zamawiający w **Pakiecie 10 w poz. 7** dopuści możliwość zaferowania gwoźdź tytanowego:

Gwóźdź śródspikowy blokowany do kości piszczelowej rekonstrukcyjny – wielopłaszczyznowy, blokowany wkrętami  $\emptyset$  4,5mm i  $\emptyset$  5 mm, uniwersalny do prawej i lewej kończyny, w części bliższej posiadający cztery otwory blokowane w trzech płaszczyznach (w tym dwa otwory gwintowane), kąt wygięcia gwoźdź 10 stopni w części proksymalnej



i 4 stopnie w części dystalnej, długość w części proksymalnej (do zgięcia) do 55 mm, blokowanie części bliższej z jednego celownika, w składzie:

- gwóźdź śródszpikowy blokowany do kości piszczelowej rekonstrukcyjny o przekroju okrągłym z kanałkami na długości części trzonowej gwoździa zmniejszającymi ciśnienie śródszpikowe – wielopłaszczyznowy (Ø 8-12 mm, dł. 180-400 mm),
- śruba zaślepiająca,
- śruba kompensacyjna?

**Odpowiedź:**

**Nie, Zamawiający nie wyraża zgody na zaferowanie produktów opisanych w treści pytania nr 27.**

**Pytanie nr 28:**

**Dotyczy pakietu nr 10**

Czy Zamawiający w **Pakiecie 10 w poz. 9** dopuści możliwość zaferowania wkrętu blokującego o średnicy Ø 4,5mm?

**Odpowiedź:**

**Nie, Zamawiający nie wyraża zgody na zaferowanie produktu opisanego w treści pytania nr 28.**

**Pytanie nr 29:**

**Dotyczy pakietu nr 10**

Czy Zamawiający w **Pakiecie 10 w poz. 12** dopuści możliwość zaferowania wkrętu blokującego o średnicy Ø 5,0mm?

**Odpowiedź:**

**Nie, Zamawiający nie wyraża zgody na zaferowanie produktu opisanego w treści pytania nr 29.**

**Pytanie nr 30:**

**Dotyczy pakietu nr 10**

Czy Zamawiający w **Pakiecie 10 w poz. 9-12** dopuści możliwość zaferowania wkrętów z gniazdem sześciokątnym zamiast z gniazdem typu torx?

**Odpowiedź:**

**Nie, Zamawiający nie wyraża zgody na zaferowanie produktu opisanego w treści pytania nr 30.**

**Pytanie nr 31:**

**Dotyczy pakietu nr 10**

Czy Zamawiający w **Pakiecie 10 w poz. 17** dopuści możliwość zaferowania gwoździa tytanowego:

Gwóźdź śródszpikowy do leczenia złamań części bliższej kości udowej typu GAMMA krótki, ze średnicą w części proksymalnej max 16 mm; w składzie:

- gwóźdź (Ø 10-12mm, dł. 200-280mm), kąt 125°, 130°, 135°,
- śruba zaślepiająca, wyposażona w system zabezpieczający przed spadaniem śruby z wkrętaka,
- śruba kompensacyjna, wyposażona w system zabezpieczający przed spadaniem śruby z wkrętaka
- Śruba szyjkowa teleskopowa Ø 11mm (dł. 70-125mm) ze śrubą kompresyjną M4
- Piny antyrotacyjne Ø 4mm do gwoździa Gamma (szt. 2 na komplet)

Gwóźdź śródszpikowy do leczenia złamań części bliższej kości udowej typu GAMMA długi, prawy i lewy, ze średnicą w części proksymalnej max 16 mm; w składzie:

- gwóźdź (Ø 10-12mm, dł. 340-420mm), kąt 125°, 130°, 135°,
- śruba zaślepiająca, wyposażona w system zabezpieczający przed spadaniem śruby z wkrętaka,
- śruba kompensacyjna, wyposażona w system zabezpieczający przed spadaniem śruby z wkrętaka
- Śruba szyjkowa teleskopowa Ø 11mm (dł. 70-125mm) ze śrubą kompresyjną M4
- Piny antyrotacyjne Ø 4mm do gwoździa Gamma (szt. 2 na komplet)?

**Odpowiedź:**

**Nie, Zamawiający nie wyraża zgody na zaferowanie produktów opisanych w treści pytania nr 31.**

**Pytanie nr 32:**

**Dotyczy pakietu nr 10**

Czy Zamawiający w **Pakiecie 10 w poz. 18** dopuści możliwość zaferowania śruby zespalającej o średnicy Ø11,0mm?

**Odpowiedź:**

**Nie, Zamawiający nie wyraża zgody na zaferowanie produktu opisanego w treści pytania nr 32.**

Pytanie nr 33:

**Dotyczy pakietu nr 10**

Czy Zamawiający w **Pakiecie 10 w poz. 20** dopuści możliwość zaoferowania śruby zespalającej o średnicy  $\varnothing 4,5\text{mm}$ ?

**Odpowiedź:**

**Nie, Zamawiający nie wyraża zgody na zaoferowanie produktu opisanego w treści pytania nr 33.**

Pytanie nr 34:

**Dotyczy pakietu nr 10**

Czy Zamawiający w **Pakiecie 10 w poz. 21** dopuści możliwość zaoferowania śruby teleskopowej o średnicy  $\varnothing 11,0\text{mm}$ ?

**Odpowiedź:**

**Nie, Zamawiający nie wyraża zgody na zaoferowanie produktu opisanego w treści pytania nr 34.**

Pytanie nr 35:

**Dotyczy pakietu nr 10**

Czy Zamawiający w **Pakiecie 10 w poz. 25-56** dopuści możliwość zaoferowania wkrętów blokujących o średnicy  $\varnothing 4,5\text{mm}$  z gniazdem sześciokątnym?

**Odpowiedź:**

**Nie, Zamawiający nie wyraża zgody na zaoferowanie produktu opisanego w treści pytania nr 35.**

Pytanie nr 36:

**Dotyczy pakietu nr 10**

Czy Zamawiający w **Pakiecie 10 w poz. 27** dopuści możliwość zaoferowania gwoźdźca tytanowego:

Gwoździec śródszpikowy blokowany wprowadzany odkolanowo do kości udowej w składzie:

- gwoździec odkolanowy ( $\varnothing 9-13\text{mm}$ , dł. 150-440mm) o przekroju okrągłym z kanałkami na długości części trzonowej gwoźdźca zmniejszającymi ciśnienie śródszpikowe,
- śruba zaślepiająca?

**Odpowiedź:**

**Nie, Zamawiający nie wyraża zgody na zaoferowanie produktów opisanych w treści pytania nr 36.**

Pytanie nr 37:

**Dotyczy pakietu nr 10**

Czy Zamawiający w **Pakiecie 10** wyrazi zgodę na wyodrębnienie pozycji 29?

**Odpowiedź:**

**Nie, Zamawiający nie wyraża zgody na wyodrębnienie w pakiecie nr 10, pozycji 29.**

Pytanie nr 38:

**Dotyczy pakietu nr 10**

Czy Zamawiający w **Pakiecie 10 w poz. 32** dopuści możliwość zaoferowania gwoźdźca tytanowego:

Gwoździec śródszpikowy blokowany do kości ramiennej wielopłaszczyznowy (rekonstrukcyjny) - prosty, blokowany wkrętami  $\varnothing 4,5$  i  $\varnothing 5,0$  mm, w części bliższej posiadający cztery otwory gwintowane, blokowane w trzech płaszczyznach, prawy i lewy, w składzie:

- gwoździec śródszpikowy blokowany do kości ramiennej wielopłaszczyznowy (dł. 150-250 mm),
- śruba zaślepiająca?

**Odpowiedź:**

**Nie, Zamawiający nie wyraża zgody na zaoferowanie produktu opisanego w treści pytania nr 38.**

Pytanie nr 39:

**Dotyczy pakietu nr 10**

Czy Zamawiający w **Pakiecie 10 w poz. 33** dopuści możliwość zaoferowania wkrętów blokujących o średnicy  $\varnothing 5,0\text{mm}$ ?

**Odpowiedź:**

**Nie, Zamawiający nie wyraża zgody na zaoferowanie produktu opisanego w treści pytania nr 39.**

Pytanie nr 40:

**Dotyczy pakietu nr 10**

Czy Zamawiający w **Pakiecie 10** w **poz. 34** dopuści możliwość zaferowania wkrętów blokujących o średnicy  $\varnothing 4,5\text{mm}$ ?

**Odpowiedź:**

**Nie, Zamawiający nie wyraża zgody na zaferowanie produktu opisanego w treści pytania nr 40.**

Pytanie nr 41:

**Dotyczy pakietu nr 10**

Czy Zamawiający w **Pakiecie 10** wyrazi zgodę na wyodrębnienie pozycji 36?

**Odpowiedź:**

**Nie, Zamawiający nie wyraża zgody na wyodrębnienie w pakiecie nr 10, pozycji 36.**

Pytanie nr 42:

**Dotyczy pakietu nr 10**

Czy Zamawiający w **Pakiecie 10** **poz. 32** dopuści możliwość zaferowania śruby kompresyjnej o długości całkowitej 32mm zamiast?

**Odpowiedź:**

**Nie, Zamawiający nie wyraża zgody na zaferowanie produktu opisanego w treści pytania nr 42.**

Pytanie nr 43:

**Dotyczy pakietu nr 10**

Czy Zamawiający w **Pakiecie 10** **poz. 44** dopuści możliwość zaferowania śruby zespalającej z długością gwintu 22mm lub 27mm?

**Odpowiedź:**

**Nie, Zamawiający nie wyraża zgody na zaferowanie produktu opisanego w treści pytania nr 43.**

Pytanie nr 44:

**Dotyczy pakietu nr 10**

Czy Zamawiający w **Pakiecie 10** **poz. 51** dopuści możliwość zaferowania wkrętów gąbczastych samogwintujących o średnicy  $\varnothing 4,0\text{mm}$  zamiast 4,5mm?

**Odpowiedź:**

**Nie, Zamawiający nie wyraża zgody na zaferowanie produktu opisanego w treści pytania nr 44.**

Pytanie nr 45:

**Dotyczy pakietu nr 10**

Czy Zamawiający w **Pakiecie 10** **poz. 52** dopuści możliwość zaferowania wkrętów gąbczastych z niepełnym gwintem o średnicy  $\varnothing 4,0\text{mm}$  zamiast 4,5mm?

**Odpowiedź:**

**Nie, Zamawiający nie wyraża zgody na zaferowanie produktu opisanego w treści pytania nr 45.**

Pytanie nr 46:

**Dotyczy pakietu nr 10**

Czy Zamawiający w **Pakiecie 10** **poz. 57** dopuści możliwość zaferowania podkładek o średnicy  $\varnothing 4,2 \times 11$  zamiast 4,5x15mm?

**Odpowiedź:**

**Nie, Zamawiający nie wyraża zgody na zaferowanie produktu opisanego w treści pytania nr 46.**

Pytanie nr 47:

**Dotyczy pakietu nr 10**

Czy Zamawiający w **Pakiecie 10** **poz. 62** dopuści możliwość zaferowania podkładek o średnicy  $\varnothing 5,5 \times 16$  zamiast 45,5x16mm?

**Odpowiedź:**

**Nie, Zamawiający nie wyraża zgody na zaferowanie produktu opisanego w treści pytania nr 47.**

Pytanie nr 48:

**Dotyczy pakietu nr 10**

Czy Zamawiający w **Pakiecie 10 poz. 64** dopuści możliwość zaferowania podkładek o średnicy  $\varnothing$  4,5x10 zamiast 4,5x11mm?

**Odpowiedź:**

**Nie, Zamawiający nie wyraża zgody na zaferowanie produktu opisanego w treści pytania nr 48.**

Pytanie nr 49:

**Dotyczy pakietu nr 10**

Czy Zamawiający w **Pakiecie 10** wyrazi zgodę na wyodrębnienie pozycji 69?

**Odpowiedź:**

**Nie, Zamawiający nie wyraża zgody na wyodrębnienie w Pakiecie nr 10 pozycji 69.**

Pytanie nr 50:

**Dotyczy pakietu nr 10**

Czy Zamawiający w **Pakiecie 10 poz. 70** dopuści możliwość zaferowania płytki rynnowej 1/3 rurki o długości od 23mm-63mm?

**Odpowiedź:**

**Nie, Zamawiający nie wyraża zgody na zaferowanie produktu opisanego w treści pytania nr 50.**

Pytanie nr 51:

**Dotyczy pakietu nr 10**

Czy Zamawiający w **Pakiecie 10 poz. 71** dopuści możliwość zaferowania płytki rynnowej 1/3 rurki o długości od 37mm-121mm?

**Odpowiedź:**

**Nie, Zamawiający nie wyraża zgody na zaferowanie produktu opisanego w treści pytania nr 51.**

Pytanie nr 52:

**Dotyczy pakietu nr 10**

Czy Zamawiający w **Pakiecie 10 poz. 84** dopuści możliwość zaferowania płytki rekonstrukcyjnej łukowej R100 o długości 58mm-198mm?

**Odpowiedź:**

**Nie, Zamawiający nie wyraża zgody na zaferowanie produktu opisanego w treści pytania nr 52.**

Pytanie nr 53:

**Dotyczy pakietu nr 10**

Czy Zamawiający w **Pakiecie 10 poz. 85** dopuści możliwość zaferowania płytki rekonstrukcyjnej łukowej do miednicy:

*Płytką wygiętą rekonstrukcyjną, o niskim profilu, do zaopatrzenia złamań w obrębie miednicy z zastosowaniem śrub do stabilizacji kątowej. Promień wygięcia R108mm. Otwory stożkowe gwintowane w formie oczek z przewężeniami ułatwiającymi dopasowanie płytki do właściwej anatomii. Końce płytki odpowiednio wyprofilowane do wprowadzania płytki metodą minimalnego cięcia. Śruby blokowane w płytce 3,5 mm samogwintujące z gniazdami sześciokątnymi. Śruby blokowane wkręcane za pomocą śrubokręta dynamometrycznego 1,5Nm. Długość od 78 do 208mm, od 6 do 16 otworów?*

**Odpowiedź:**

**Nie, Zamawiający nie wyraża zgody na zaferowanie produktu opisanego w treści pytania nr 53.**

Pytanie nr 54:

**Dotyczy pakietu nr 10**

Czy Zamawiający w **Pakiecie 10 poz. 86** dopuści możliwość zaferowania płytki rekonstrukcyjnej łukowej do miednicy z ilością otworów 4-14 i długością L=58-118mm?

**Odpowiedź:**

**Nie, Zamawiający nie wyraża zgody na zaferowanie produktu opisanego w treści pytania nr 54.**

Pytanie nr 55:

**Dotyczy pakietu nr 10**

*Czy Zamawiający w Pakiecie 10 poz. 87 dopuści możliwość zaferowania płytki rekonstrukcyjnej J do miednicy o długości L=130-208mm?*

**Odpowiedź:**

**Nie, Zamawiający nie wyraża zgody na zaferowanie produktu opisanego w treści pytania nr 55.**

Pytanie nr 56:

**Dotyczy pakietu nr 10**

*Czy Zamawiający w Pakiecie 10 poz. 88 dopuści możliwość zaferowania płytki rekonstrukcyjnej J do miednicy o długości L=130-208mm?*

**Odpowiedź:**

**Nie, Zamawiający nie wyraża zgody na zaferowanie produktu opisanego w treści pytania nr 56.**

Pytanie nr 57:

**Dotyczy pakietu nr 30**

*Czy Zamawiający w Pakiecie 30 poz. 2-4 dopuści możliwość zaferowania drutu do wiązania odłamów kostnych o długości 5m zamiast 10m?*

**Odpowiedź:**

Zamawiający dopuszcza zaferowanie drutu do wiązania odłamów kostnych o długości 5 m zamiast 10 m z zastrzeżeniem, że konieczne będzie odpowiednie przeliczenie ilości, tzn. należy zaferować odpowiednio:

W poz. 2: 12 szt.

W poz. 3: 12 szt.

W poz. 4: 8 szt.

Pytanie nr 58:

**Dotyczy pakietu nr 30**

*Czy Zamawiający w Pakiecie 30 poz. 2-4 dopuści możliwość zaferowania drutów Kirschnera o średnicy  $\varnothing$  1,2mm zamiast 1,4mm?*

**Odpowiedź:**

W pakiecie nr 30, poz. 2-4 Zamawiający wymaga drutów do wiązania odłamów kostnych. Jeżeli wykonawcy chodziło o druty Kirschnera gwintowane wymienione w poz. 5, to Zamawiający wyraża zgodę na zaferowanie drutów o średnicy  $\varnothing$  1,2mm zamiast 1,4mm.

Pytanie nr 59:

**Dotyczy pakietu nr 2**

*Czy Zamawiający dopuści do postępowania w punkcie 3 bez zachowania pierwotnych zapisów SIWZ mieszalnik próżniowy do mieszania i podawania cementu; możliwość jednoczesowego mieszania 40-120g cementu; system wyposażony w ręczną pompę próżniową i pistolet do podawania cementu w 2 prędkościach (dużo w niskim ciśnieniu i mało z presuaryzacją cementu)?*

**Odpowiedź:**

Tak, Zamawiający dopuszcza mieszalnik próżniowy do mieszania i podawania cementu, z możliwością jednoczesowego mieszania 40-120g cementu; z systemem wyposażonym w ręczną pompę próżniową i pistoletem do podawania cementu w 2 prędkościach (dużo w niskim ciśnieniu i mało z presuaryzacją cementu) jako rozwiązanie równoważne – z zachowaniem pierwotnych zapisów Specyfikacji Istotnych Warunków Zamówienia.

Wobec powyższego Wykonawca może złożyć ofertę oferując produkt opisany w pozycji nr 3 (pakiet nr 2) formularza asortymentowo – cenowego lub opisany przez wykonawcę w treści pytania nr 59.

Pytanie nr 60:

**Pytanie do pakietu nr 8**

*Czy Zamawiający dopuści do postępowania bez zachowania pierwotnych zapisów SIWZ równoważny system o charakterystyce:*

Punkt1: trzpień przynasadowy prosty, proporcjonalny (długość szyjki rośnie wraz z wielkością trzpienia) wykonany ze stopu tytanu, w części bliższej pokryty porowatym czystym tytanem i hydroksyapatytem, posiada wydłużone

rowki antyrotacyjne; w rozmiarach 86-145mm, dostępny w 2 opcjach kąta szyjkowo-trzonowego: standard 127 st i wydłużonym 132 st, po 13 rozmiarów dla każdego z kątów.

Punkt2: trzpień przynasadowy prosty, proporcjonalny (długość szyjki rośnie wraz z wielkością trzpienia) wykonany ze stopu tytanu, w części bliższej pokryty porowatym czystym tytanem i hydroksyapatytem, posiada wydłużone rowki antyrotacyjne; w rozmiarach 86-145mm, dostępny w 2 opcjach kąta szyjkowo-trzonowego: standard 127 st i wydłużonym 132 st, po 13 rozmiarów dla każdego z kątów.

Punkt3: trzpień stalowy, prosty, wysokopolerowany w kształcie podwójnego klina bez kołnierza z centralizatorem; dostępny w rozmiarach offsetu 37,5 do 44mm (9 rozmiarów trzpienia w tym dla pacjentów z dysplazją);

Punkt4: głowa bipolarna w rozmiarach zewnętrznych 36mm do 72mm i wewnętrznych 22-28mm (28mm w zakresie 44-72mm średnicy zewnętrznej); w zakresie 40-56mm średnicy zewnętrznej skalowane co 1 mm; głowa wewnętrzna blokowana jednoelementowym pozytywnym systemem blokującym; konstrukcja zapewniająca samośrodkowanie obu elementów zapewniające optymalne przenoszenie obciążeń;

Punkt5: panewka typu press-fit wykonana z tytanu; powierzchnia zewnętrzna sfery pokryta czystym tytanem i hydroksyapatytem; w strefie równikowej dodatkowe poszerzenie w wymiarze 1,8mm dla zwiększenia fiksacji pierwotnej; dostępne panewki pełnej lub z 3-5 otworami uzupełnianymi wkrętami fiksującymi. Wspólny, uniwersalny mechanizm blokujący dla wkładek polietylenowych, ceramicznych i metalowych; rozmiary 44-70mm;

Punkt6: wkładki polietylenowe, crosslinkowane w średnicach wewnętrznych 28 i 32mm (od 44mm panewki), 36mm (od 46mm panewki), 40mm (od 50mm panewki) i 44mm (od 54mm panewki); wkładki symetryczne i asymetryczne

Punkt7: głowy metalowe dostępne w średnicach 28-32-36-40-44mm; możliwość artykulacji typu dual mobility

Punkt8: wkładki ceramiczne dla głów 28-32-36mm z ceramiki BioloX Alfa dostępne do panewek od średnicy 46mm; opcjonalnie wkładki metalowe do artykulacji typu dual mobility

Punkt9: głowy ceramiczne z ceramiki BioloX Alfa o średnicach 28-32-36mm

Punkt 12: ostrza piły kompatybilne z używanym do umowy napędem akumulatorowym.

**Odpowiedź:**

Tak, Zamawiający dopuszcza system, o charakterystyce wskazanej przez Wykonawcę w treści pytania nr 60 jako rozwiązanie równoważne – z zachowaniem pierwotnych zapisów Specyfikacji Istotnych Warunków Zamówienia.

Wobec powyższego Wykonawca może złożyć ofertę oferując system opisany w poszczególnych pozycjach formularza asortymentowo – cenowego lub opisany przez wykonawcę w treści pytania nr 60.

**Pytanie nr 61:**

**Dotyczy pakietu nr 14**

Czy Zamawiający dopuści do postępowania bez zachowania pierwotnych zapisów SIWZ w poniższych punktach równoważny system o charakterystyce:

Punkt 2:

Profil śruby wysokość główki do 13mm.

Punkt 3:

Śruby przynasadowe o samotnym i cylindrycznym profilu gwintu i stożkowym rdzeniu, o podwójnym rodzaju gwintu- korówkowy szerszy i samotny-ostry na stożku, tulipanowe jednoosiowe i wieloosiowe.. Średnica śrub w zakresie 4,5 -7,5mm co 1 mm. Możliwość zastosowania pręta 5,5 i 6,0mm o długości 40-600mm.

Punkt 5:

W systemie dostępne haki laminarne, pedikularne (bez możliwości dodatkowego przymocowania śrubą do pedikulum) i na wyrostki poprzeczne.

Pozostałe punkty spełniają warunki SIWZ.

**Odpowiedź:**

Tak, Zamawiający dopuszcza system, o charakterystyce wskazanej przez Wykonawcę w treści pytania nr 61 jako rozwiązanie równoważne – z zachowaniem pierwotnych zapisów Specyfikacji Istotnych Warunków Zamówienia.

Wobec powyższego Wykonawca może złożyć ofertę oferując system opisany w poszczególnych pozycjach formularza asortymentowo – cenowego lub opisany przez wykonawcę w treści pytania nr 61.

**Pytanie nr 62:**

**Dotyczy pakietu nr 14**

Czy ze względu na wysokospecjalistyczne i kosztowne instrumentarium oraz rozbudowany system implantacyjny Zamawiający dopuści obsługę zabiegów zestawem dosyłanym na zaplanowany zabieg w ciągu 24 godzin?

**Odpowiedź:**

**Nie, Zamawiający nie wyraża zgody na obsługę zabiegów zestawem dosyłanym na zaplanowany zabieg w ciągu 24 godzin.**

**Pytanie nr 63:**

**Dotyczy pakietu nr 15**

*Czy Zamawiający dopuści do postępowania bez zachowania pierwotnych zapisów SIWZ w poniższych punktach system o charakterystyce:*

*Punkt 4. Cylindryczny kształt gwintu,*

*Punkt 5. Gwint elementu blokującego trapezowy symetryczny typu "buttress".*

*Punkt 9. Możliwość zastosowania śrub w różnych długościach.*

*dla średnicy śruby 4,5 mm- od 20 do 45 mm,*

*dla 5,5 mm- od 25 do 55 mm,*

*dla 6,5- od 25 do 65 mm,*

*dla 7,5 mm- od 25 do 70 mm,*

*dla 8,5 mm- od 25 do 65 mm.*

*Ze skokiem co 5 mm,*

*Punkt 10. Średnica łba śruby wraz z kompletnym elementem blokująco-zabezpieczającym nie może przekraczać 14 mm,*

*Punkt 11. Wysokość implantów wraz z kompletnym elementem blokująco-zabezpieczającym nie przekracza 5,3 mm ponad pręt,*

*Punkt 13. Średnica pręta 6,0 mm, możliwość zastosowania pręta o grubości 5,5mm.*

*Punkt 17. Łączniki poprzeczne sztywne w rozmiarach od 17mm do 26 mm.*

*Punkt 19. System zawiera haki laminarne (minimum 6 rodzajów) i pedikularne (3 rodzaje),*

*Punkt 21. Dostępne śruby do talerzy biodrowych o kątach 0, 10 stopni,*

*Punkt 23. System posiada zestaw śrub redukcyjnych w czterech średnicach od 4,5mm do 7,5mm ze skokiem co 1mm, w rozmiarach od 25mm do 45mm dla średnicy 4,5mm, od 30 mm do 55mm dla średnicy 5,5mm, i od 30mm do 60 mm dla średnicy 6,5mm i 7,5mm; wszystkie ze skokiem co 0,5mm.*

*Punkt 24. System zapewnia możliwość adaptacji do systemu stabilizacji przedniej przez wykorzystanie - podkładek jednocentrowych oraz staplerów dwucentrowych ( w min. trzech rozmiarach),*

*Punkt 25. Staplery stosowane przy dostępie przednim zapewniają możliwość zamocowania dwóch prętów,*

*Punkt 26. Wymiary staplerów od 17mm do 21 mm, stopniowane co 2 mm,*

*Punkt 27. Mocowanie staplera do trzonu za pomocą 2 śrub,*

*Pozostałe punkty spełniają warunki SIWZ.*

**Odpowiedź:**

**Tak, Zamawiający dopuszcza system, o charakterystyce wskazanej przez Wykonawcę w treści pytania nr 63 jako rozwiązanie równoważne – z zachowaniem pierwotnych zapisów Specyfikacji Istotnych Warunków Zamówienia. Wobec powyższego Wykonawca może złożyć ofertę oferując system opisany w poszczególnych pozycjach formularza asortymentowo – cenowego lub opisany przez wykonawcę w treści pytania nr 63.**

**Pytanie nr 64:**

**Dotyczy pakietu nr 15**

*Czy ze względu na wysokospecjalistyczne i kosztowne instrumentarium oraz rozbudowany system implantacyjny Zamawiający dopuści obsługę zabiegów zestawem dosyłanym na zaplanowany zabieg w ciągu 24 godzin?*

**Odpowiedź:**

**Nie, Zamawiający nie wyraża zgody na obsługę zabiegów zestawem dosyłanym na zaplanowany zabieg w ciągu 24 godzin.**

**Pytanie nr 65:**

**Dotyczy pakietu nr 16**

*Czy Zamawiający dopuści do postępowania bez zachowania pierwotnych zapisów SIWZ w poniższych punktach system o charakterystyce:*

*Punkt 3. Śruby multiaksjalne (ruchomość w stożku 42-50 stopni) samogwintujące śruby transpedikularne, tulipanowe. Średnica śrub w zakresie 4,5 -8,5mm co 0,5mm, w większych średnicach co 1,0mm.*

Punkt 6. Śruby przeznaczane do samonaciągania i cylindrycznym profilu gwintu i stożkowym rdzeniu, o podwójnym rodzaju gwintu- korówkowy szerszy i samonaciągający-ostry na stożku, Gwint elementu blokującego trapezowy symetryczny typu "buttress".

Punkt 7. Szerokość od 12 mm do 14 mm; wysokość max 16 mm

Punkt 11. pręty tytanowe, fabrycznie wstępnie wygięte o długości 30- 120 mm ze skokiem co 10mm i średnicy 6 mm

Punkt 12. dostępny pręt o długości 600 mm wykonany ze stopu tytanu (TiAlloy), czystego tytanu (CP Ti), jak również CoCrMo.

Punkt 15. łączniki poprzeczne teleskopowe i wielokątowe mocowane pod różnym kątem (od 28mm do 99mm) oraz sztywne (od 17mm do 26 mm ze skokiem co 3 mm)

Punkt 17. łączniki boczny krótki i długi.

Pozostałe punkty spełniają warunki SIWZ.

**Odpowiedź:**

Tak, Zamawiający dopuszcza system, o charakterystyce wskazanej przez Wykonawcę w treści pytania nr 65 jako rozwiązanie równoważne – z zachowaniem pierwotnych zapisów Specyfikacji Istotnych Warunków Zamówienia. Wobec powyższego Wykonawca może złożyć ofertę oferując system opisany w poszczególnych pozycjach formularza asortymentowo – cenowego lub opisany przez wykonawcę w treści pytania nr 65.

**Pytanie nr 66:**

**Dotyczy pakietu nr 18**

Czy Zamawiający dopuści do postępowania bez zachowania pierwotnych zapisów SIWZ w poniższych punktach system o charakterystyce:

Punkt 4. Brak możliwości użycia implantów zarówno z dostępu otwartego jak i w operacjach przy użyciu torakoskopii, laparoskopii, etc.,

Punkt 6. Wszystkie implanty posiadają otwarty od góry (patrząc z punktu widzenia operatora) system mocowania oparty na jednym elemencie blokującym i tulipanowym charakterze części mocującej haka lub śruby (nakrętka blokująca z gwintem trapezowym),

Punkt 7. Śruby wieloosiowe 'blokowane' – mocowanie jedną nakrętką wewnętrzną z gwintem trapezowym typu "buttress".

Punkt 8. Średnica implantu wraz z kompletnym mechanizmem blokowania (elementów mocujących, zabezpieczających, etc.) nie przekracza 5,3mm powyżej pręta,

Punkt 11. Śruby przeznaczane do samonaciągania i cylindrycznym profilu gwintu i stożkowym rdzeniu, o podwójnym rodzaju gwintu- korówkowy szerszy i samonaciągający-ostry na stożku

Punkt 12. Długość śrub poliaktylowych i monoaktylowych w zakresie 30-50 mm ze skokiem co 5 mm. Średnica śrub w zakresie 4,5 -8,5mm co 1,0mm

Punkt 14. Brak haków: umożliwiających umocowanie pod wyrostkiem kolczystym oraz pozwalające na boczne mocowanie pręta,

Punkt 15. Pręty tytanowe o długości 40-480mm ze skokiem co 10mm i średnicy 6mm.

21. Sondy do śrub transpedicularnych kulkowe i proste.

Pozostałe punkty spełniają warunki SIWZ.

**Odpowiedź:**

Tak, Zamawiający dopuszcza system, o charakterystyce wskazanej przez Wykonawcę w treści pytania nr 66 jako rozwiązanie równoważne – z zachowaniem pierwotnych zapisów Specyfikacji Istotnych Warunków Zamówienia. Wobec powyższego Wykonawca może złożyć ofertę oferując system opisany w poszczególnych pozycjach formularza asortymentowo – cenowego lub opisany przez wykonawcę w treści pytania nr 66.

**Pytanie nr 67:**

**Dotyczy pakietu nr 18**

Czy ze względu na wysokospecjalistyczne i kosztowne instrumentarium oraz rozbudowany system implantacyjny Zamawiający dopuści obsługę zabiegów zestawem dosyłanym na zaplanowany zabieg w ciągu 24 godzin?

**Odpowiedź:**

Nie, Zamawiający nie wyraża zgody na obsługę zabiegów zestawem dosyłanym na zaplanowany zabieg w ciągu 24 godzin.



Pytanie nr 68:

**Dotyczy pakietu nr 21**

Czy Zamawiający dopuści do postępowania bez zachowania pierwotnych zapisów SIWZ w poniższych punktach system o charakterystyce:

Punkt 3. Śruby multiaksjalne (ruchomość w stożku 42-50 stopni) samogwintujące śruby transpedikularne, tulipanowe. Średnica śrub w zakresie 4,5 -8,5mm co 0,5mm, w większych średnicach co 1,0mm.

Punkt 6. Śruby przeznaczane do samodzielnego i cylindrycznym profilu gwintu i stożkowym rdzeniu, o podwójnym rodzaju gwintu- korówkowy szerszy i samotnący-ostry na stożku,

Punkt 7. Gwint elementu blokującego trapezowy symetryczny typu "buttress".

Punkt 8. Szerokość od 12 mm do 14 mm; wysokość max 16 mm

Punkt 12. pręty tytanowe, fabrycznie wstępnie wygięte o długości 30- 120 mm ze skokiem co 10mm i średnicy 6 mm

Punkt 13. dostępny pręt o długości 600 mm wykonany ze stopu tytanu (TiAlloy), czystego tytanu (CP Ti), jak również CoCrMo.

Punkt 16. łączniki poprzeczne teleskopowe i wielokątowe mocowane pod różnym kątem (od 28mm do 99mm) oraz sztywne (od 17mm do 26 mm ze skokiem co 3 mm)

Punkt 18. łączniki boczny krótki i długi.

Pozostałe punkty spełniają warunki SIWZ.

**Odpowiedź:**

Tak, Zamawiający dopuszcza system, o charakterystyce wskazanej przez Wykonawcę w treści pytania nr 68 jako rozwiązanie równoważne – z zachowaniem pierwotnych zapisów Specyfikacji Istotnych Warunków Zamówienia. Wobec powyższego Wykonawca może złożyć ofertę oferując system opisany w poszczególnych pozycjach formularza asortymentowo – cenowego lub opisany przez wykonawcę w treści pytania nr 68.

Pytanie nr 69:

**Dotyczy pakietu nr 23:**

Czy zamawiający dopuści, bez zachowania pierwotnych wymagań siwz, poniższe rozwiązania w poszczególnych pozycjach:

Poz. 1 – **Płytki tytanowe do dalszej nasady kości promieniowej, dłoniowej i grzbietowej z otworami blokowanymi w płycie zmiennie-kątowymi +/- 15° w każdym kierunku.** Płytki dłoniowa - anatomiczna o kształcie zmniejszającym kontakt z kością, blokująca - kompresyjna. Na trzonie płyty otwory dwufunkcyjne niewymagające zaślepek/prześciówek. Otwory w głowie płyty zbudowane z czterech kolumn gwintowanych z min. czterema zwojami gwintu. Dla śrub korowych i blokowanych 2.4/2.7 Instrumentarium, wyposażone w celownik określający maksymalne odchylenie kierunku śruby od osi. Śruby blokowane w płycie, wkręcane przy pomocy śrubokręta dynamometrycznego 0,8Nm. Śruby blokowane w płycie i korowe samogwintujące z gniazdami gwiazdkowymi?

Poz. 2 – **Płytki do dalszej nasady kości promieniowej dla 2.4/2.7, anatomiczne, tytanowe z dostępu dłoniowego o kształcie skośne T.** Płytki z otworami blokowanymi w płycie zmiennie-kątowymi +/- 15° w każdym kierunku?

Poz. 3 – **Płytki hakowa do dalszej nasady kości łokciowej.** Na trzonie płyty otwory dwufunkcyjne nie wymagające zaślepek/prześciówek, otwory gwintowane prowadzące śruby blokowane śr. 2.0 pod różnymi katami – w różnych kierunkach, oraz dwa haki wygięte do spodu płyty umożliwiające mocne zakotwiczenie płyty w korówkę?

Poz. 4 – **Płytki do dalszej nasady kości promieniowej dla śrub 2.4/2.7 mm, tytanowe, anatomicznie dopasowane do powierzchni dłoniowej, na trzonie płyty 5 – 15 otworów.** Na trzonie płyty otwory dwufunkcyjne, gwintowany w części blokującej i gładki w części kompresyjnej z możliwością zastosowania śrub blokujących lub korowych (kompresja między odłamowa). W głowie płyty otwory prowadzące śruby pod różnymi kątami – w różnych kierunkach śr. 2.4/2.7mm. Śruby blokowane w płycie wkręcane przy pomocy śrubokręta dynamometrycznego 0,8Nm/1,5Nm?

Poz. 5 – **Śruby tytanowe korowe o średnicy 2.4 (dł. 6-30 mm) oraz 2.7 (dł. 10-32 mm)?**

Poz. 6 – **Śruby tytanowe blokowane o średnicy 2.4 (dł. 6 – 30 mm) oraz 2.7 (dł. 6-30 mm)?**

Poz. 7 – **Płytki tytanowe 1.0, 1.3, 1.5 oraz LCP 1.5 kompresyjna do złamań i rekonstrukcji w obrębie kości śródreczą i paliczków, płytki proste, T, Y, kratkowe.** Płytki wyposażone w otwory kompresyjne z możliwością zastosowania śrub korowych (kompresja między odłamowa). Płytki Systemu LCP 1.5 wyposażone w otwory gwintowane pod śruby korowe 1.5mm oraz blokowane w płycie typu LCP 1.5mm. Śruby korowe o śr. 1.0, 1.3, 1.5 mm wkręcane za pomocą śrubokręta samo trzymającego krzyżowego?

Poz. 8 – **Płytki tytanowe adaptacyjne proste 1.0/1.3?**

Poz. 9 – **Płytki typu LCP blokujące - kompresyjna do złamań i rekonstrukcji w obrębie kości ręki i śródreczą. Płytki**

wyposażone w otwory dwufunkcyjne niewymagające zaślepek/prześciówek, blokująco – kompresyjne z możliwością zastosowania śrub blokujących lub zwykłych (kompresja między odtamowa). Śruby blokujące ze stożkowym gwintem na główce wkręcane za pomocą śrubokręta dynamometrycznego 0,4Nm i 0,8Nm (2.0/2.4). Śruby blokowane w płycie samogwintujące z gniazdami gwiazdkowymi (2.0/2.4).

- Płyty i śruby 2.0mm – różnokształtne płyty proste, typu T, rekonstrukcyjne o grubości 1.0, 1.2, 1.3 i 2.0mm i długości od 27 do 81mm, śruby blokowane i korowe o średnicy 2.0mm z gniazdami pod śrubokręt gwiazdkowy.

- Płyty i śruby 2.4mm – różnokształtne płyty proste, typu T, rekonstrukcyjne o grubości 1.3, 1.7 mm i długości od 35 do 88mm, śruby blokowane i korowe o średnicy 2.4mm z gniazdami pod śrubokręt gwiazdkowy?

Poz. 10 – **Płytką tytanową anatomiczną blokująco - kompresyjną do głowy kości promieniowej.** Płytki o kształcie dopasowanym do złamań szyjki i jak i głowy kości promieniowej. W głowie płyty otwory prowadzące śruby blokujące pod różnymi kątami – w różnych kierunkach śr. 2.4/2.7mm W części dalszej płytki otwory owalne gwintowane z możliwością zastosowania alternatywnie śrub blokowanych w płytce i korowych 2.0/2,4/2.7mm. Śruby blokowane w płycie samogwintujące z gniazdami gwiazdkowymi wkręcane przy pomocy śrubokręta dynamometrycznego 0,4/0,8Nm. Długość płyt od 2 do 4 otworów w trzonie i od 5 do 6 otworów w głowie płytki, płyty głowowe prawe i lewe, szyjkowe – uniwersalne?

Poz. 11 – **Płyta tytanowa grzbietowa do artrodezy kości nadgarstka z otworami blokowanymi w płycie zmienno-kątowymi.** Płytką grzbietową stożkową blokująco - kompresyjną. Otwory prowadzące śruby blokowane przystosowane do śrub z owalną gwintowaną głową 2.4mm-blokowane wielokątowe z odchyleniem kierunku prowadzenia śruby od głównej osi o 15st. w każdym kierunku. Płyta wyposażona w otwory do drutów K. Instrumentarium wyposażone w celowniki i prowadnice umożliwiające kompresje kości nadgarstka, rozwiercanie i pozycjonowanie płyty. Śruby blokowane w płycie wkręcane przy pomocy śrubokręta dynamometrycznego 0,8Nm. Dostępne płyty w rozmiarach 6 i 7 otworów, o średnicy odpowiednio 15 i 17mm. Śruby blokowane w płycie i korowe samogwintujące z gniazdami gwiazdkowymi?

Poz. 12 – **Śruby korowe o średnicy 2.0/2.4 i długościach 6 – 38 mm?**

Poz. 13 – **Śruby blokowane o średnicy 2.0/2.4 i długościach 6 – 30 mm?**

Poz. 14 – **Śruby korowe o średnicy 1.0 (6-14mm), 1.3 (6-18mm), 1.5 (6-24mm)?**

Poz. 15 – **Śruby kompresyjne, kaniulowane, samowierzące, tytanowe 2.4 i 3.0 do wyboru.** Gwint na główce śruby dostosowany do kości korowej (podwójny zwój gwintu), gwint na końcówce śruby dostosowany do kości gąbczastej, średnica główki z gwintem 3,5mm, średnica rdzenia 2,0mm, średnica gwintu na końcu śruby 2,4/3,0mm, jednakowy skok gwintu na główce i końcu śruby (1,25mm), konstrukcja śruby umożliwiającą wykonanie kompresji a następnie niezależne wkręcenie główki śruby do kości korowej, dostępne śruby z długim i krótkim gwintem w długościach od 10 do 40mm, gniazdo śruby gwiazdkowe (typu star-drive), średnica drutu K – prowadzącego 1,1mm?

**Odpowiedź:**

Tak, Zamawiający dopuszcza produkty, o charakterystyce wskazanej przez Wykonawcę w treści pytania nr 69 jako rozwiązania równoważne – z zachowaniem pierwotnych zapisów Specyfikacji Istotnych Warunków Zamówienia.

Wobec powyższego Wykonawca może złożyć ofertę oferując produkty opisane w poszczególnych pozycjach formularza asortymentowo – cenowego lub opisane przez wykonawcę w treści pytania nr 69.

Z poważaniem

SPZOZ Szpital im. Św. Jadwigi Śląskiej  
w Trzebnicy  
p.o. Dyrektora  
*Marinusz Misiuma*